

Техническое задание Конкурса

Техническое задание (ТЗ) для участников конкурса:

«Творческая метаморфоза: от МОП до входа мечты: дизайн мест общего пользования»

Проект: Жилой комплекс «Юнтолово», 35 квартал, корпуса 7, 8, 9 (типовые корпуса)

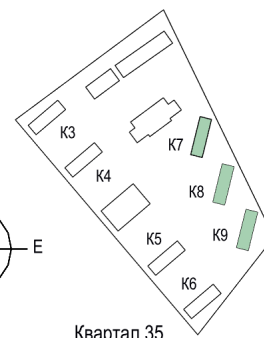
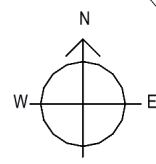
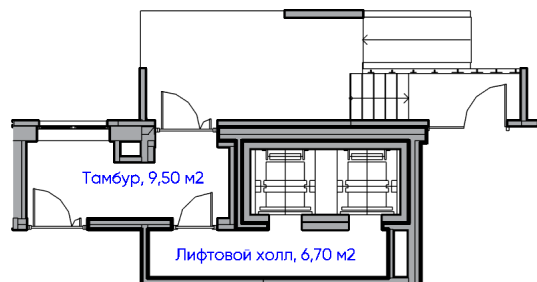
Объект для дизайн-проекта: Парадный тамбур и лифтовой холл на первом этаже — «лицо» жилого комплекса и ключевая точка контакта жителя с интерьером дома.

Цель: Разработать запоминающееся, гостеприимное и статусное дизайн-решение для входной группы, которое:

- Формирует первое впечатление об уровне жилого комплекса (Комфорт +);
- Должно отражать айдентику бренда «Юнтолово», транслирует его ценности гостям и жителям;
- Выполняет функции комфортной ориентации в пространстве: здесь встречают гостей, ждут лифт, начинается путь в свой дом (квартиру);
- Демонстрирует баланс эстетики, долговечности и функциональности в общественном пространстве.

Исходные данные:

1. Брендбук ЖК «Юнтолово». Важные для концепции аспекты: связь с природой заповедника, современный урбанизм, экологичность, безопасность и дружелюбие, скандинавский стиль.
2. Архитектурная концепция комплекса. Необходимо учесть стилистику фасадов и общественных зон.
3. Техническая документация.
Файлы в формате DWG: Архитектурные планы двух помещений первого этажа:
Помещение 1: Парадный тамбур. Зона между входной дверью с улицы и внутренней дверью в лифтовой холл.
Помещение 2: Лифтовой холл первого этажа. Пространство непосредственно перед лифтами.
Высота потолков: 2570 мм от ур.ч.пола и до подвесного потолка



Соблюдать конструктивные ограничения: несущие стены, колонны и остальные стены, положения лифтовых шахт и дверей фиксированы.

4. Технические и функциональные требования:

4.1 Тамбур

Элемент	Применить	Исключить
Габариты	<ul style="list-style-type: none"> Согласно исходной планировки 	<ul style="list-style-type: none"> Перепроектирование не допускается
Входные двери	<ul style="list-style-type: none"> Витражная алюминиевая конструкция с максимальной площадью остекления. Ширина проема: 1.2-1.4 м; ширина створки в свету: не менее 0.9 м. Вертикальный поручень-ручка для эргономичного захвата. Цвет профиля и всех комплектующих – одинаковый RAL. 	<ul style="list-style-type: none"> Двери, уменьшающие проникновение естественного света. Узкие дверные проемы, не соответствующие нормативам.
Напольные покрытия	<ul style="list-style-type: none"> Противоскользящий крупноформатный керамогранит. Грязесборная решетка в прямке, габаритом в ширину дверного проема, кратно формату плитки (без подрезки). Плинтус из керамогранита высотой 100-150 мм. 	<ul style="list-style-type: none"> Гладкие/глянцевые, полированные покрытия. Мелкоформатная плитка. Пластиковые или МДФ плинтусы. Устройство решетки с подрезкой плитки.
Стены	<ul style="list-style-type: none"> Отделочные материалы с нормируемым классом пожарной опасности (КМ0-КМ1). Антивандалные покрытия: износостойкие, устойчивые к механическим повреждениям. Поверхности, допускающие влажную уборку и чистку моющими средствами. 	<ul style="list-style-type: none"> Горючие материалы (обои, деревянные панели). «Мягкие» покрытия, неустойчивые к истиранию и ударам. Фактурные покрытия, затрудняющие уборку.

Элемент	Применить	Исключить
	<ul style="list-style-type: none"> • На стенах разместить: таблички инфографики, логотип объекта, почтовые ящики (40 шт.). • Знаковая деталь (может быть расположена и в тамбуре или/и в лифтовом холле). • Скамья - опционально • Скрытая прокладка всех инженерных систем (в стенах, без кабель-каналов). 	<ul style="list-style-type: none"> • Открытая прокладка кабелей в кабель-каналах.
Потолок и освещение	<ul style="list-style-type: none"> • Подвесная система (Грильято или ГКЛ) с интегрированным освещением. • При системе «Грильято»: покраска всех элементов за потолком (стены, плита, коммуникации) в черный/темно-серый цвет. • Светодиодные светильники с цветовой температурой 3100-4000К. 	<ul style="list-style-type: none"> • Подвесная система «Армстронг». • Светильники с теплым (2700К) или холодным (5000К) светом. • Люминесцентные светильники.
Дверь из тамбура	<ul style="list-style-type: none"> • Витражная конструкция с максимальной площадью остекления, аналогичная входной двери. 	<ul style="list-style-type: none"> • Глухие двери.

4.2 Лифтовой холл

Элемент	Применить	Исключить
Габариты	<ul style="list-style-type: none"> • Согласно исходной планировки • Соблюдение минимальных нормативных требований для данного типа помещений. 	<ul style="list-style-type: none"> • Сужение путей эвакуации.
Напольное покрытие	<ul style="list-style-type: none"> • Противоскользящий крупноформатный керамогранит. • Плинтус из керамогранита высотой 0.1-0.15м. • Скрытый профиль для акустических швов шахт лифтов. 	<ul style="list-style-type: none"> • Гладкие/глянцевые, полированные покрытия. • Мелкоформатная плитка. • Внешние накладки на акустические швы.
Стены	<ul style="list-style-type: none"> • Материалы, соответствующие нормам пожарной безопасности (КМ0-КМ1). • Антивандальные покрытия: износостойкие, устойчивые к механическим повреждениям. • Покрытия, допускающие влажную уборку. • Акцентная стена с навигационной информацией по этажам и квартирам (нумерацию придумать условно). 	<ul style="list-style-type: none"> • Прокладка кабелей открыто и в кабель каналах. • Внешние накладки на акустические швы.

Элемент	Применить	Исключить
	<ul style="list-style-type: none"> • Разработка архитектурных порталов лифтовых шахт. • Скрытая прокладка всех кабелей. • Скрытый профиль для акустических швов. • Переговорные устройства, вписанные в общий стиль. • Знаковая деталь (может быть расположена и в тамбуре или/и в лифтовом холле). 	
Потолок и освещение	<ul style="list-style-type: none"> • Подвесная система (Грильято или ГКЛ) с интегрированным освещением. • При системе «Грильято»: покраска всех элементов за потолком (стены, плита, коммуникации) в черный/темно-серый цвет. • Светодиодные светильники с цветовой температурой 3100-4000К. • Скрытая прокладка всех кабелей над потолком. • Декоративная подсветка (2700-3000 К) 	<ul style="list-style-type: none"> • Подвесная система «Армстронг». • Открытые потолочные конструкции.

Задача и требования к проекту:

Необходимо разработать альбом дизайн-проекта «парадной» входной группы, включающий:

1. Титульный лист.
2. Концепция и описательная часть:

Название концепции (придумать)

Основная идея и нарратив: Какой историей живет это пространство? Как оно связано с локацией «Юнтоловский заповедник» и его брендом?

Связь с брендбуком: прямые цитаты-отсылки к ценностям, цветам, материалам. Описание «сценария встречи»: Как житель или гость последовательно воспринимает пространство (от улицы — через тамбур — к лифтовому холлу).

3. Графическая часть:
 - Планы помещений с расстановкой мебели и оборудования;
 - Отображение концепции (коллажи, мудборды);
 - Необходимо разработать знаковую деталь в интерьере, которая будет связана с брендом Юнтолово (практичный или эстетический функционал, или их симбиоз).

Дополнительно разработать эскизную часть с указанием материалов, размеров и других технических особенностей для реализации данной детали в интерьере.

- 3D-визуализации (минимум 5 ключевых ракурса):
 1. Вид на парадный вход с улицы (экстерьер-интерьер). **Важно учесть тот момент, что все двери светопрозрачные, это их свойство необходимо использовать в практическом назначении: напротив входа через две прозрачные двери мы должны видеть айдентику бренда, которая может быть выполнена любыми художественными и объемно-пространственными приемами.**
 2. Вид из тамбура в лифтовой холл.
 3. Интерьер тамбура
 4. Вид в лифтовом холле на лифтовую группу
 5. Детальный ракурс на знаковый элемент.
- Чертежи: план отделки стен и полов, план потолков и осветительных приборов; развертки стен, принципиальные узлы и так далее.

Формат подачи: единый PDF-файл, не более 20 страниц формата А3 (горизонтально).

Мы ждем от вас не просто интерьер, а целостную историю входа в дом — смелую, стильную и неразрывно связанную с духом «Юнтолово». Создайте то пространство, в которое хочется возвращаться.

Приложение №1

Договор дарения денежных средств № _____

г. Санкт-Петербург

«____» _____ 202_ г.

ООО «Главстрой – Санкт-Петербург специализированный застройщик» (Титульный партнер) в лице Генерального директора Болдина Алексея Викторовича, действующего на основании Устава, с одной стороны, и гражданина (ки) _____, именуемый в дальнейшем «Победитель», с другой стороны, заключили настоящий Договор дарения денежных средств (далее по тексту – «Договор») о нижеследующем:

1. ОБЩИЕ ПОЛОЖЕНИЯ

1.1. Настоящий Договор заключается по итогам отбора победителей в рамках Конкурса **«Творческая метаморфоза: от мопса до входа мечты: дизайн мест общего пользования»**, проводимого некоммерческой организацией «Союзпетрострой», являющегося Организатором Конкурса и ООО «Главстрой – Санкт-Петербург специализированный застройщик» являющегося Титульным партнером Конкурса.

1.2. Порядок проведения конкурса фиксируется в Положении о Конкурсе **«Творческая метаморфоза: от МОПа до входа мечты: дизайн мест общего пользования»**

1.3. При заключении настоящего Договора Стороны исходят из того, что статус победителя конкурса подтверждается протоколом о победителях конкурса.

2. ПРЕДМЕТ ДОГОВОРА

2.1. Титульный партнер ООО «Главстрой – Санкт-Петербург специализированный застройщик» обязуется подарить в качестве денежного приза (далее по тексту – Приз) денежные средства победителю.

2.2. Сумма денежного приза определяется Титульным партнером.

2.3. Победитель может использовать денежный приз по своему усмотрению

3. РАЗМЕР И ПОРЯДОК ПРЕДОСТАВЛЕНИЯ ПРИЗА

3.1. Сумма денежных средств, которую ООО «Главстрой – Санкт-Петербург специализированный застройщик» обязуется подарить Победителю Конкурса, составляет: _____ (сумма прописью) рублей 00 копеек в качестве Приза;

3.2. Предоставление финансирования производится ООО «Главстрой – Санкт-Петербург специализированный застройщик» путем перечисления денежных средств в безналичном порядке на счет Победителя в соответствии с реквизитами, указанными в разделе 7 настоящего Договора.

3.4. В случаях и в порядке, предусмотренных законодательством Российской Федерации, ООО «Главстрой – Санкт-Петербург специализированный застройщик» удерживает из суммы финансирования, причитающегося победителю конкурса, и перечисляет в бюджет все налоги, предусмотренные применимым законодательством Российской Федерации.

3.5. Предоставление Приза производится в течение 30 дней с момента заключения настоящего Договора.

3.6. Обязательства ООО «Главстрой – Санкт-Петербург специализированный застройщик» по предоставлению финансирования считаются исполненными с момента списания соответствующих сумм денежных средств с расчетного счета ООО «Главстрой – Санкт-Петербург специализированный застройщик»

3.7. Победитель конкурса самостоятельно несет расходы, в т.ч. банковские расходы, связанные с получением финансирования.

4. ОТВЕТСТВЕННОСТЬ СТОРОН

4.1. Стороны несут ответственность за невыполнение или ненадлежащее выполнение возложенных на них настоящим Договором обязательств в соответствии с законодательством Российской Федерации.

5. КОНФИДЕНЦИАЛЬНОСТЬ

5.1. Условия настоящего Договора, вся информация и сведения, полученные Сторонами в процессе его исполнения, конфиденциальны и не подлежат разглашению.

5.2. Стороны гарантируют, что предпримут все необходимые меры для того, чтобы конфиденциальная информация не стала известной третьим лицам.

5.3. В случае если конфиденциальная информация стала известной (была разглашена) третьим лицам по вине одной из Сторон, эта Сторона обязуется возместить другой Стороне убытки, понесенные в связи с таким разглашением конфиденциальной информации.

6. ПРОЧИЕ УСЛОВИЯ

6.1. Применимым к настоящему Договору правом является право Российской Федерации.

6.2. Победитель конкурса дает согласие на обработку ООО «Главстрой – Санкт-Петербург специализированный застройщик» своих персональных данных в объеме, необходимом для выполнения обязательств по настоящему Договору.

6.3. Все споры и разногласия, которые могут возникнуть из настоящего Договора, должны разрешаться путем переговоров между Сторонами. В случае если Стороны не придут к соглашению, то разрешение спора подлежит передаче в Арбитражный суд города Москвы.

6.4. Все изменения и дополнения к настоящему Договору должны быть совершены в письменной форме и подписаны Сторонами в формате Дополнительных соглашений к настоящему Договору.

6.5. Договор считается заключенным с даты его подписания уполномоченными представителями Сторон, указанными в преамбуле Договора, и действует до выполнения Сторонами обязательств по настоящему Договору в полном объеме.

6.6. Стороны признают и подтверждают, что каждая из них проводит политику полной нетерпимости к коррупции, предполагающую полный запрет коррупционных действий и совершения выплат за содействие незаконной экономической деятельности, а также выплат, целью которых является упрощение формальностей в связи с хозяйственной деятельностью, обеспечение более быстрого решения тех или иных вопросов.

6.7. Стороны гарантируют, что ни они, ни их работники не будут предлагать, предоставлять, давать или давать согласие на предоставление каких-либо коррупционных выплат (денежных средств, ценных подарков, иных форм материального поощрения) любым лицам (включая, помимо прочего, частных лиц, коммерческие организации и государственных должностных лиц), а также не будут добиваться получения, принимать или соглашаться принять от какого-либо лица, прямо или косвенно, какие-либо коррупционные выплаты (денежные средства, ценные подарки, иные формы материального поощрения).

6.8. Настоящий Договор составлен в двух экземплярах, имеющих одинаковую юридическую силу, по одному для каждой из Сторон.

7. АДРЕСА, БАНКОВСКИЕ РЕКВИЗИТЫ И ПОДПИСИ СТОРОН

Заказчик:

ООО "Главстрой-СПб
специализированный застройщик"
ИНН 7839347260,
Банк ГПБ (АО), г. Москва, БИК
044525823,
Кор. счет 30101810200000000823 в ГУ
Банка России по ЦФО
Расчетный счет
407028101000000095550
Юридический адрес: 199034, г Санкт-
Петербург, вн.тер.г. муниципальный
округ № 7, наб Лейтенанта Шмидта,
Дом 5/16, Литера А, тел.:
88126221852,
эл. почта: spbinfo@glavstroy.ru

Гражданин:

ФИО

Паспорт гражданина РФ

Адрес регистрации:

тел.:

эл. почта:

Генеральный директор

_____/ А.В. Болдин/
М.П.

Гражданин

_____/ ./