

СОГЛАСОВАЛ

Заместитель генерального директора по персоналу
ООО «Главстрой-СПб»
специализированный застройщик»
Е.Н. Некрасова.

УТВЕРЖДЕНО

Приказом директора
Санкт-Петербургский Союз строительных компаний "Союзпетрострой"

№ _____
от «__» _____ 20__

ПОЛОЖЕНИЕ О КОНКУРСЕ

«Творческая метаморфоза: от МОПа до входа мечты: дизайн мест общего пользования»

Актуальность проектирования дизайна помещений общего пользования (МОП) заключается в создании комфортной, безопасной и визуально привлекательной городской среды современных жилых районов. Проектные решения должны формировать эстетичные, эмоционально приятные и выразительные пространства, обеспечивающие гармоничное сочетание функциональности, композиционного единства и стилового соответствия жилой среде.

Конкретным объектом разработки является территория ЖК «Юнтолово» в Санкт-Петербурге

1. Общие положения

1.1. Настоящее Положение определяет порядок организации и проведения конкурса «Творческая метаморфоза: от МОПа до входа мечты: дизайн мест общего пользования» (далее – Конкурс).

1.2. Конкурс проводится с целью развития творческого потенциала студентов строительных специальностей, стимулирования инновационных идей в области архитектуры и дизайна, а также повышения качества городской среды.

1.3. Конкурс проводится в 2026 г., в очно-заочном формате. Подведение итогов в очном формате в составе жюри.

2. Организаторы и партнёры

2.1. Организатор Конкурса: «Союзпетрострой» (далее – Организатор).

2.2. Титульный партнёр Конкурса: Главстрой Санкт-Петербург (далее – Титульный партнёр).

2.3. Организатор и Титульный партнёр совместно формируют оргкомитет Конкурса, который обеспечивает его проведение.

3. Участники Конкурса

3.1. Участниками Конкурса могут быть студенты строительных вузов (специальностей), обучающиеся на очной, очно-заочной, заочной или дистанционной формах обучения.

3.2. Участники могут представлять индивидуальные или командные работы (до 3 человек в команде).

3.3. Возраст участников: от 18 лет.

4. Цели и задачи Конкурса

4.1. Цель Конкурса: выявление и поощрение талантливых студентов в области проектирования и дизайна мест общего пользования (МОП).

4.2. Задачи Конкурса:

- развитие навыков проектирования и эстетического мышления;
- интеграция современных технологий и материалов в дизайн;
- повышение интереса к профессии архитектора и дизайнера.

5. Требования к работам

5.1. Тематика работ, рассматриваемых в рамках Конкурса: проектирование и дизайн мест общего пользования (входные зоны парадных.) в соответствии с Конкурсным заданием.

5.2. Формат подачи работ для рассмотрения в рамках Конкурса: проектная документация в электронном виде (3D-модели, дизайн макет, чертежи, визуализации, презентации). Объем работ: не более 10 листов А3 или эквивалент.

5.3. Работы должны быть оригинальными, не нарушающими авторские права третьих лиц.

5.4. Работы подаются на русском языке с аннотацией (до 500 слов).

5.5. Срок подачи работ для рассмотрения в рамках Конкурса устанавливается оргкомитетом

5.6. К участию в Конкурсе не допускаются работы:

- содержащие рекламу торговых марок в любом виде;
- нарушающие законодательство об авторском праве;
- способные нарушить этические нормы.

6. Порядок проведения Конкурса

6.1. Сроки и этапы проведения конкурса:

Этап	февраль	март	Апрель	май
официальное объявление начала приема заявок.	2.02.2026			
подача работ участниками		До 15.03.2026		
проверка соответствия заявок требованиям		16.03. - 20.03.2026		
Оценка работ участников		23.03.2026 - 03.04.2026		
формирование списка потенциальных финалистов (лонг-лист)			3.04 - 4.04.2026	
отбор лучших работ жюри			6.04.- 27.04.2026	
определение победителей конкурса (шорт-лист)			27.04.- 30.04.2026	
Защита Подведение итогов награждение				18- 23.05.2026

6.2. Оценка работ производится экспертной комиссией, сформированной оргкомитетом.

6.3. Оценка работ производится методом балльных оценок по 5 критериям. Критерии диапазон баллов отражен в таблице:

№ п/п	Критерий оценки	балл оценки
1	Инновационность и оригинальность идеи	0 - 25
2	Функциональность и реализуемость, практичность	0 - 35
3	Эстетичность и соответствие современным трендам	0 - 15
4	Техническая проработка	0 - 15
5	Экологичность	0 - 10

6.4. Результаты публикуются на сайте Организатора и Титульного партнёра.

7. Призы и награждение

7.1. Призовой фонд предоставляется Титульным партнёром, денежные премии распределяются следующим образом:

Первое место: сумма выплаты составляет 122 000 рублей, включая налог на доходы физических лиц (НДФЛ), удерживаемый и уплачиваемый в бюджет. Сумма, непосредственно поступающая победителю, составит 100 000 рублей.

Второе место: выплата равна 97 600 рублям, также включающим сумму налога на доходы физических лиц. Победитель получит 80 000 рублей.

Третье место: денежная премия определена суммой 61 500 рублей, включающей налоговый вычет. Чистая сумма, которую получит победитель, равняется 50 000 рублей.

При коллективном участии команды денежные средства распределяются поровну среди всех членов коллектива-победителя.

7.2. Помимо указанных финансовых вознаграждений, предусмотрена специальная награда: приз зрительских симпатий, вручаемая отдельно организатором мероприятия.

7.3. Награждение проводится в торжественной обстановке с вручением дипломов и призов.

7.4. После публикации результатов конкурса, студенты получают право на заключение договора гранта в течение 10 (десяти) календарных дней с ООО «Главстрой СПб специализированный застройщик».

7.5. Грант перечисляется на расчетный счет победителя, заключившего договор с ООО «Главстрой СПб специализированный застройщик», в течение 30 (тридцати) календарных дней с даты заключения договора.

8. Права и обязанности участников

8.1. Участники имеют право на получение информации о ходе Конкурса.

8.2. Участники обязаны предоставлять оригинальные работы и соблюдать сроки подачи.

8.3. Организатор имеет право использовать работы для некоммерческих целей (с указанием автора).

8.4. Титульный партнёр имеют право использовать работы для коммерческих целей.

8.5. За достоверность авторства работы ответственность несет частное лицо, приславшее работу на Конкурс.

8.6. Нарушение правил участником конкурса влечёт дисквалификацию.

9. Финансирование

9.1. Информационное освещение проведения Конкурса обеспечивает Организатор.

9.1. Расходы на проведение Конкурса несёт Титульный партнёр.

9.2. Призовой фонд формируется Титульным партнёром.

10. Контакты

10.1. Оргкомитет Конкурса: [указать].

10.2. Дополнительная информация: на сайте Организатора.

Техническое задание Конкурса

Техническое задание (ТЗ) для участников конкурса:

«Творческая метаморфоза: от МОП до входа мечты: дизайн мест общего пользования»

Проект: Жилой комплекс «Юнтолово», 35 квартал, корпуса 7, 8, 9 (типовые корпуса)

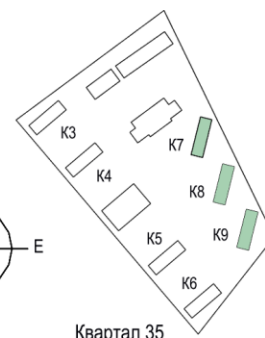
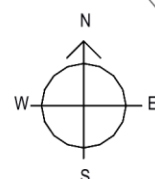
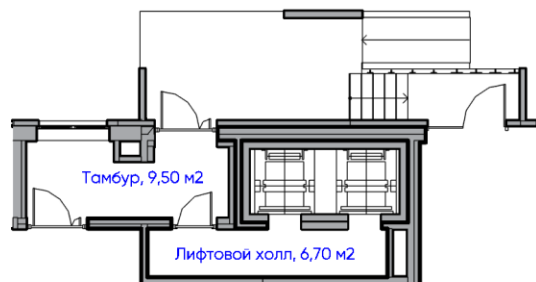
Объект для дизайн-проекта: Парадный тамбур и лифтовой холл на первом этаже — «лицо» жилого комплекса и ключевая точка контакта жителя с интерьером дома.

Цель: Разработать запоминающееся, гостеприимное и статусное дизайн-решение для входной группы, которое:

- Формирует первое впечатление об уровне жилого комплекса (Комфорт +);
- Должно отражать айдентику бренда «Юнтолово», транслирует его ценности гостям и жителям;
- Выполняет функции комфортной ориентации в пространстве: здесь встречают гостей, ждут лифт, начинается путь в свой дом (квартиру);
- Демонстрирует баланс эстетики, долговечности и функциональности в общественном пространстве.

Исходные данные:

1. Брендбук ЖК «Юнтолово». Важные для концепции аспекты: связь с природой заповедника, современный урбанизм, экологичность, безопасность и дружелюбие, скандинавский стиль.
2. Архитектурная концепция комплекса. Необходимо учесть стилистику фасадов и общественных зон.
3. Техническая документация.
Файлы в формате DWG: Архитектурные планы двух помещений первого этажа:
Помещение 1: Парадный тамбур. Зона между входной дверью с улицы и внутренней дверью в лифтовой холл.
Помещение 2: Лифтовой холл первого этажа. Пространство непосредственно перед лифтами.
Высота потолков: 2570 мм от ур.ч.пола и до подвесного потолка



Соблюдать конструктивные ограничения: несущие стены, колонны и остальные стены, положения лифтовых шахт и дверей фиксированы.

4. Технические и функциональные требования:

4.1 Тамбур

Элемент	Применить	Исключить
Габариты	<ul style="list-style-type: none"> Согласно исходной планировки 	<ul style="list-style-type: none"> Перепроектирование не допускается
Входные двери	<ul style="list-style-type: none"> Витражная алюминиевая конструкция с максимальной площадью остекления. Ширина проема: 1.2-1.4 м; ширина створки в свету: не менее 0.9 м. Вертикальный поручень-ручка для эргономичного захвата. Цвет профиля и всех комплектующих – одинаковый RAL. 	<ul style="list-style-type: none"> Двери, уменьшающие проникновение естественного света. Узкие дверные проемы, не соответствующие нормативам.
Напольные покрытия	<ul style="list-style-type: none"> Противоскользящий крупноформатный керамогранит. Грязесборная решетка в приемке, габаритом в ширину дверного проема, кратно формату плитки (без подрезки). Плинтус из керамогранита высотой 100-150 мм. 	<ul style="list-style-type: none"> Гладкие/глянцевые, полированные покрытия. Мелкоформатная плитка. Пластиковые или МДФ плинтусы. Устройство решетки с подрезкой плитки.
Стены	<ul style="list-style-type: none"> Отделочные материалы с нормируемым классом пожарной опасности (КМ0-КМ1). Антивандальные покрытия: износостойкие, устойчивые к механическим повреждениям. Поверхности, допускающие влажную уборку и чистку моющими средствами. 	<ul style="list-style-type: none"> Горючие материалы (обои, деревянные панели). «Мягкие» покрытия, неустойчивые к истиранию и ударам. Фактурные покрытия, затрудняющие уборку.

Элемент	Применить	Исключить
	<ul style="list-style-type: none"> • На стенах разместить: таблички инфографики, логотип объекта, почтовые ящики (40 шт.). • Знаковая деталь (может быть расположена и в тамбуре или/и в лифтовом холле). • Скамья - опционально • Скрытая прокладка всех инженерных систем (в стенах, без кабель-каналов). 	<ul style="list-style-type: none"> • Открытая прокладка кабелей в кабель-каналах.
Потолок и освещение	<ul style="list-style-type: none"> • Подвесная система (Грильято или ГКЛ) с интегрированным освещением. • При системе «Грильято»: покраска всех элементов за потолком (стены, плита, коммуникации) в черный/темно-серый цвет. • Светодиодные светильники с цветовой температурой 3100-4000К. 	<ul style="list-style-type: none"> • Подвесная система «Армстронг». • Светильники с теплым (2700К) или холодным (5000К) светом. • Люминесцентные светильники.
Дверь из тамбура	<ul style="list-style-type: none"> • Витражная конструкция с максимальной площадью остекления, аналогичная входной двери. 	<ul style="list-style-type: none"> • Глухие двери.

4.2 Лифтовой холл

Элемент	Применить	Исключить
Габариты	<ul style="list-style-type: none"> • Согласно исходной планировки • Соблюдение минимальных нормативных требований для данного типа помещений. 	<ul style="list-style-type: none"> • Сужение путей эвакуации.
Напольное покрытие	<ul style="list-style-type: none"> • Противоскользящий крупноформатный керамогранит. • Плинтус из керамогранита высотой 0.1-0.15м. • Скрытый профиль для акустических швов шахт лифтов. 	<ul style="list-style-type: none"> • Гладкие/глянцевые, полированные покрытия. • Мелкоформатная плитка. • Внешние накладки на акустические швы.
Стены	<ul style="list-style-type: none"> • Материалы, соответствующие нормам пожарной безопасности (КМ0-КМ1). • Антивандальные покрытия: износостойкие, устойчивые к механическим повреждениям. • Покрытия, допускающие влажную уборку. 	<ul style="list-style-type: none"> • Прокладка кабелей открыто и в кабель каналах. • Внешние накладки на акустические швы.

Элемент	Применить	Исключить
	<ul style="list-style-type: none"> • Акцентная стена с навигационной информацией по этажам и квартирам (нумерацию придумать условно). • Разработка архитектурных порталов лифтовых шахт. • Скрытая прокладка всех кабелей. • Скрытый профиль для акустических швов. • Переговорные устройства, вписанные в общий стиль. • Знаковая деталь (может быть расположена и в тамбуре или/и в лифтовом холле). 	
Потолок и освещение	<ul style="list-style-type: none"> • Подвесная система (Грильято или ГКЛ) с интегрированным освещением. • При системе «Грильято»: покраска всех элементов за потолком (стены, плита, коммуникации) в черный/темно-серый цвет. • Светодиодные светильники с цветовой температурой 3100-4000К. • Скрытая прокладка всех кабелей над потолком. • Декоративная подсветка (2700-3000 К) 	<ul style="list-style-type: none"> • Подвесная система «Армстронг». • Открытые потолочные конструкции.

Задача и требования к проекту:

Необходимо разработать альбом дизайн-проекта «парадной» входной группы, включающий:

1. Титульный лист.
2. Концепция и описательная часть:

Название концепции (придумать)

Основная идея и нарратив: Какой историей живет это пространство? Как оно связано с локацией «Юнтоловский заповедник» и его брендом?

Связь с брендбуком: прямые цитаты-отсылки к ценностям, цветам, материалам. Описание «сценария встречи»: Как житель или гость последовательно воспринимает пространство (от улицы — через тамбур — к лифтовому холлу).

3. Графическая часть:
 - Планы помещений с расстановкой мебели и оборудования;

- Отображение концепции (коллажи, мудборды);
- Необходимо разработать знаковую деталь в интерьере, которая будет связана с брендом Юнтолово (практичный или эстетический функционал, или их симбиоз). Дополнительно разработать эскизную часть с указанием материалов, размеров и других технических особенностей для реализации данной детали в интерьере.
- 3D-визуализации (минимум 5 ключевых ракурса):
 1. Вид на парадный вход с улицы (экстерьер-интерьер). **Важно учесть тот момент, что все двери светопрозрачные, это их свойство необходимо использовать в практическом назначении: напротив входа через две прозрачные двери мы должны видеть айдентику бренда, которая может быть выполнена любыми художественными и объемно-пространственными приемами.**
 2. Вид из тамбура в лифтовой холл.
 3. Интерьер тамбура
 4. Вид в лифтовом холле на лифтовую группу
 5. Детальный ракурс на знаковый элемент.
- Чертежи: план отделки стен и полов, план потолков и осветительных приборов; развертки стен, принципиальные узлы и так далее.

Формат подачи: единый PDF-файл, не более 20 страниц формата А3 (горизонтально).

Мы ждем от вас не просто интерьер, а целостную историю входа в дом — смелую, стильную и неразрывно связанную с духом «Юнтолово». Создайте то пространство, в которое хочется возвращаться.

Договор дарения денежных средств № _____
г. Санкт-Петербург «___» _____ 202_ г.

ООО «Главстрой – Санкт-Петербург специализированный застройщик» (Титульный партнер) в лице Генерального директора Болдина Алексея Викторовича, действующего на основании Устава, с одной стороны, и гражданина (ки) _____, именуемый в дальнейшем «Победитель», с другой стороны, заключили настоящий Договор дарения денежных средств (далее по тексту – «Договор») о нижеследующем:

1. ОБЩИЕ ПОЛОЖЕНИЯ

1.1. Настоящий Договор заключается по итогам отбора победителей в рамках Конкурса **«Творческая метаморфоза: от мопа до входа мечты: дизайн мест общего пользования»**, проводимого некоммерческой организацией «Союзпетрострой», являющегося Организатором Конкурса и ООО «Главстрой – Санкт-Петербург специализированный застройщик» являющегося Титульным партнером Конкурса.

1.2. Порядок проведения конкурса фиксируется в Положении о Конкурсе **«Творческая метаморфоза: от МОПа до входа мечты: дизайн мест общего пользования»**

1.3. При заключении настоящего Договора Стороны исходят из того, что статус победителя конкурса подтверждается протоколом о победителях конкурса.

2. ПРЕДМЕТ ДОГОВОРА

2.1. Титульный партнер ООО «Главстрой – Санкт-Петербург специализированный застройщик» обязуется подарить в качестве денежного приза (далее по тексту – Приз) денежные средства победителю.

2.2. Сумма денежного приза определяется Титульным партнером.

2.3. Победитель может использовать денежный приз по своему усмотрению

3. РАЗМЕР И ПОРЯДОК ПРЕДОСТАВЛЕНИЯ ПРИЗА

3.1. Сумма денежных средств, которую ООО «Главстрой – Санкт-Петербург специализированный застройщик» обязуется подарить Победителю Конкурса, составляет: _____ (сумма прописью) рублей 00 копеек в качестве Приза;

3.2. Предоставление финансирования производится ООО «Главстрой – Санкт-Петербург специализированный застройщик» путем перечисления денежных средств в безналичном порядке на счет Победителя в соответствии с реквизитами, указанными в разделе 7 настоящего Договора.

3.4. В случаях и в порядке, предусмотренных законодательством Российской Федерации, ООО «Главстрой – Санкт-Петербург специализированный застройщик» удерживает из суммы финансирования, причитающегося победителю конкурса, и перечисляет в бюджет все налоги, предусмотренные применимым законодательством Российской Федерации.

3.5. Предоставление Приза производится в течение 30 дней с момента заключения настоящего Договора.

3.6. Обязательства ООО «Главстрой – Санкт-Петербург специализированный застройщик» по предоставлению финансирования считаются исполненными с

момента списания соответствующих сумм денежных средств с расчетного счета ООО «Главстрой – Санкт-Петербург специализированный застройщик»

3.7. Победитель конкурса самостоятельно несет расходы, в т.ч. банковские расходы, связанные с получением финансирования.

4. ОТВЕТСТВЕННОСТЬ СТОРОН

4.1. Стороны несут ответственность за невыполнение или ненадлежащее выполнение возложенных на них настоящим Договором обязательств в соответствии с законодательством Российской Федерации.

5. КОНФИДЕНЦИАЛЬНОСТЬ

5.1. Условия настоящего Договора, вся информация и сведения, полученные Сторонами в процессе его исполнения, конфиденциальны и не подлежат разглашению.

5.2. Стороны гарантируют, что предпримут все необходимые меры для того, чтобы конфиденциальная информация не стала известной третьим лицам.

5.3. В случае если конфиденциальная информация стала известной (была разглашена) третьим лицам по вине одной из Сторон, эта Сторона обязуется возместить другой Стороне убытки, понесенные в связи с таким разглашением конфиденциальной информации.

6. ПРОЧИЕ УСЛОВИЯ

6.1. Применимым к настоящему Договору правом является право Российской Федерации.

6.2. Победитель конкурса дает согласие на обработку ООО «Главстрой – Санкт-Петербург специализированный застройщик» своих персональных данных в объеме, необходимом для выполнения обязательств по настоящему Договору.

6.3. Все споры и разногласия, которые могут возникнуть из настоящего Договора, должны разрешаться путем переговоров между Сторонами. В случае если Стороны не придут к соглашению, то разрешение спора подлежит передаче в Арбитражный суд города Москвы.

6.4. Все изменения и дополнения к настоящему Договору должны быть совершены в письменной форме и подписаны Сторонами в формате Дополнительных соглашений к настоящему Договору.

6.5. Договор считается заключенным с даты его подписания уполномоченными представителями Сторон, указанными в преамбуле Договора, и действует до выполнения Сторонами обязательств по настоящему Договору в полном объеме.

6.6. Стороны признают и подтверждают, что каждая из них проводит политику полной нетерпимости к коррупции, предполагающую полный запрет коррупционных действий и совершения выплат за содействие незаконной экономической деятельности, а также выплат, целью которых является упрощение формальностей в связи с хозяйственной деятельностью, обеспечение более быстрого решения тех или иных вопросов.

6.7. Стороны гарантируют, что ни они, ни их работники не будут предлагать, предоставлять, давать или давать согласие на предоставление каких-либо коррупционных выплат (денежных средств, ценных подарков, иных форм материального поощрения) любым лицам (включая, помимо прочего, частных лиц, коммерческие организации и государственных должностных лиц), а также не будут добиваться получения, принимать или соглашаться принять от какого-либо лица, прямо или косвенно, какие-либо коррупционные выплаты (денежные средства, ценные подарки, иные формы материального поощрения).

6.8. Настоящий Договор составлен в двух экземплярах, имеющих одинаковую юридическую силу, по одному для каждой из Сторон.

7. АДРЕСА, БАНКОВСКИЕ РЕКВИЗИТЫ И ПОДПИСИ СТОРОН

Заказчик:

ООО "Главстрой-СПб
специализированный застройщик"
ИНН 7839347260,
Банк ГПБ (АО), г. Москва, БИК
044525823,
Кор. счет 30101810200000000823 в ГУ
Банка России по ЦФО
Расчетный счет
407028101000000095550
Юридический адрес: 199034, г Санкт-
Петербург, вн.тер.г. муниципальный
округ № 7, наб Лейтенанта Шмидта,
Дом 5/16, Литера А, тел.:
88126221852,
эл. почта: spbinfo@glavstroy.ru

Гражданин:

ФИО
Паспорт гражданина РФ
Адрес регистрации:
тел.:
эл. почта:

Генеральный директор

_____/ А.В. Болдин/
М.П.

Гражданин

_____/ ./